

Børnevægt: Hvor står vi idag?

Arne Astrup

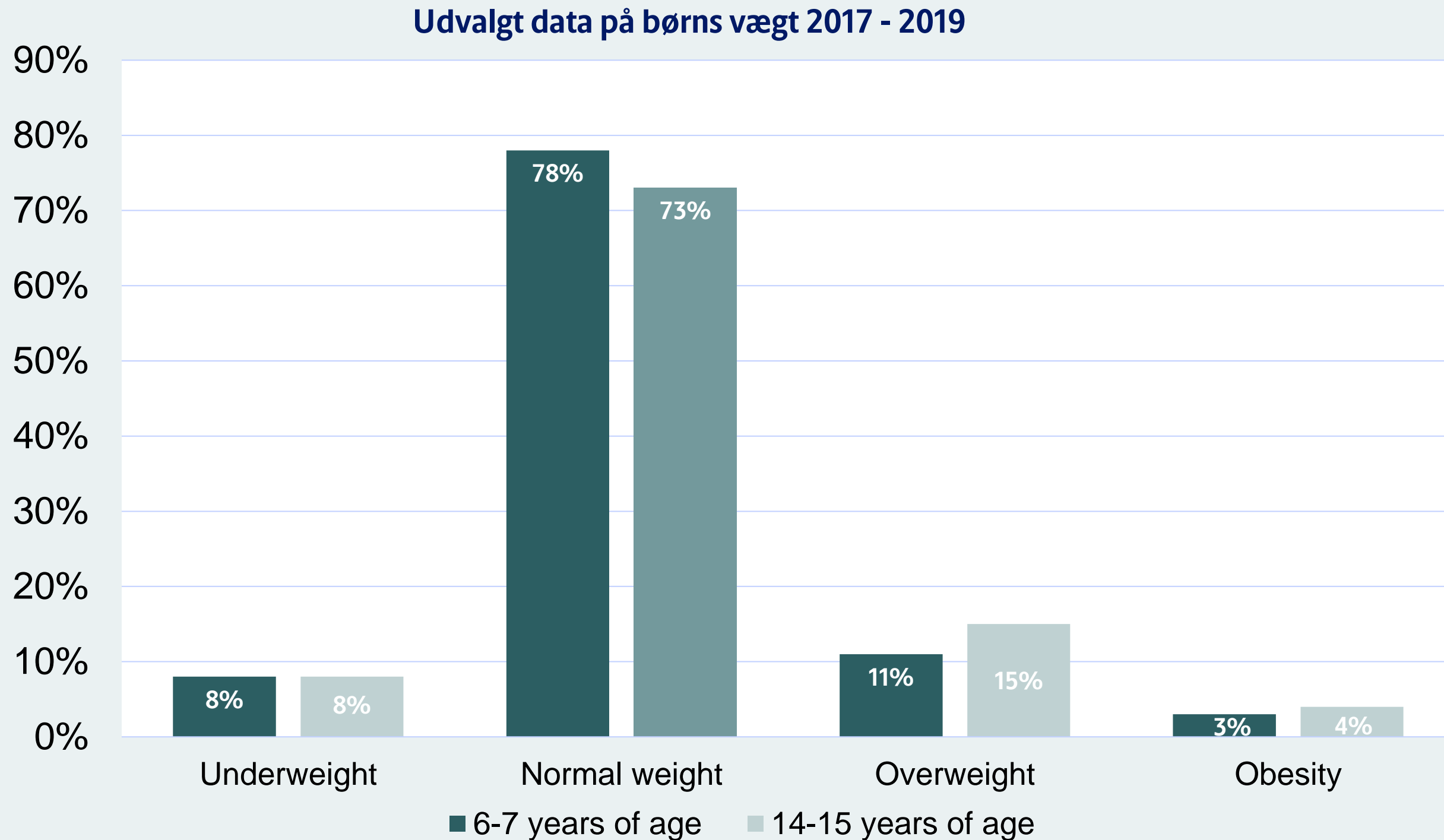
Project Director

Healthy Weight Center

Udfordringen vi står overfor

Socio-demografiske data om børn og vægt

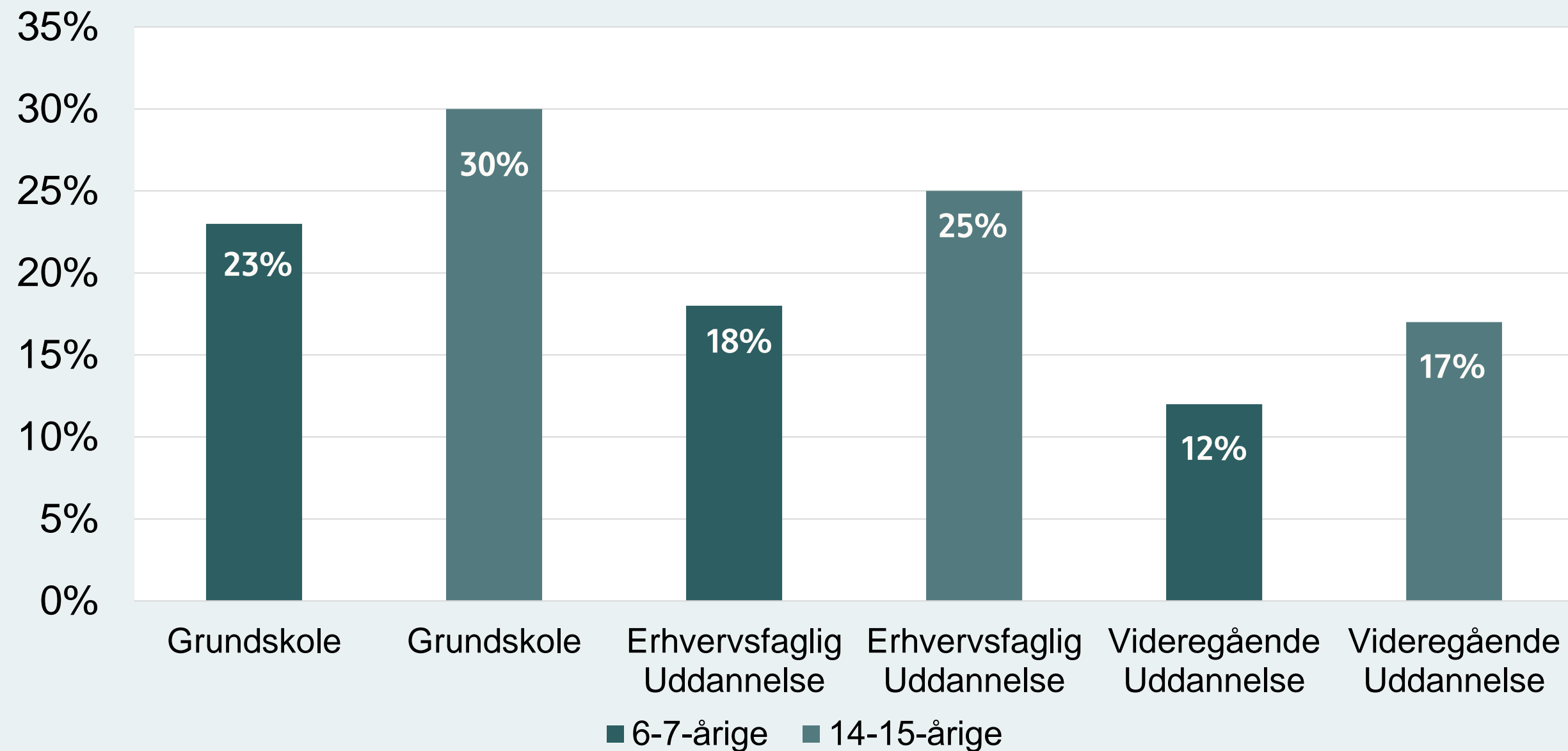
En ny rapport fra Statens Institut for Folkesundhed, offentliggjort i oktober 2020, viser nye socio-demografiske data om børn og vægt:



Socio-demografiske data: Uddannelse

Sammenhæng mellem forældres uddannelse og børnenes vægt

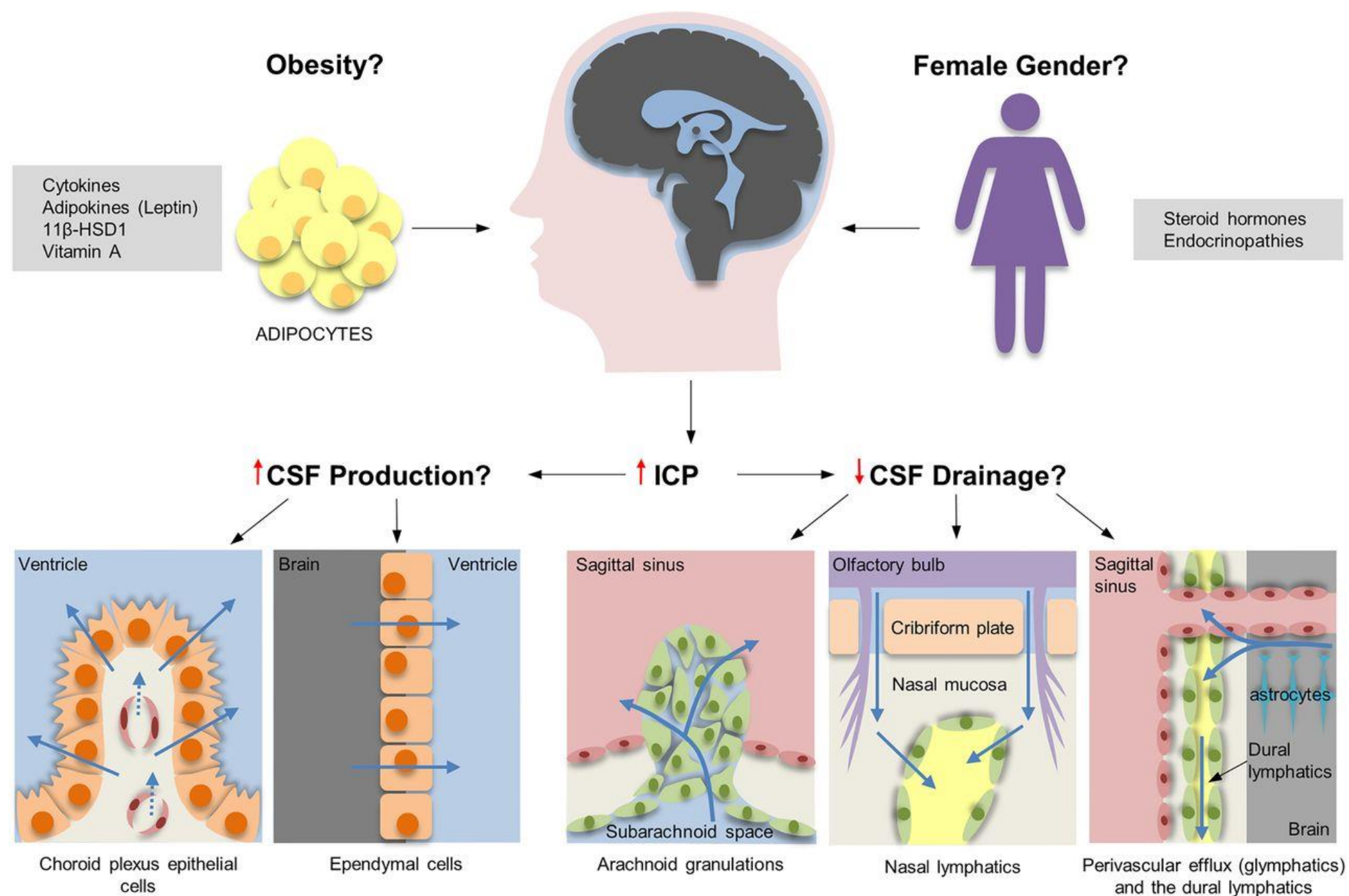
National overvægts prævalens blandt børn i alderen 6-7 og unge i alderen 14-15, opdelt efter forældrenes højest opnået uddannelsesniveau:



Konsekvenser af overvægt

- Overvægt i barndommen kan føre til **store psykosociale konsekvenser**, herunder risiko for stigmatisering, diskrimination og mobning samt for at udvikle angst og depression.
- Børn og unge med overvægt har ofte en lavere livskvalitet – og generelt falder livskvaliteten desto højere vægten kommer op.
- Børn og især unge med overvægt en betydelig forøget risiko for at blive voksne med overvægt.
- Fortsætter overvægten ind i voksenlivet og udvikler den sig til svær overvægt, er dette forbundet med øget risiko for at udvikle **hjerte-kar-sygdom, type 2-diabetes, forhøjet blodtryk, forhøjet kolesterol, ledsmerter, søvnapnø, fedtlever, kræftsygdomme, komplicerede sygdomsforløb og risiko for tidlig død.**

Pædiatrisk fedme og idiopatisk intrakraniell hypertensjon: En årsag til blindhed



Hvorfor udvikler børn og unge overvægt?

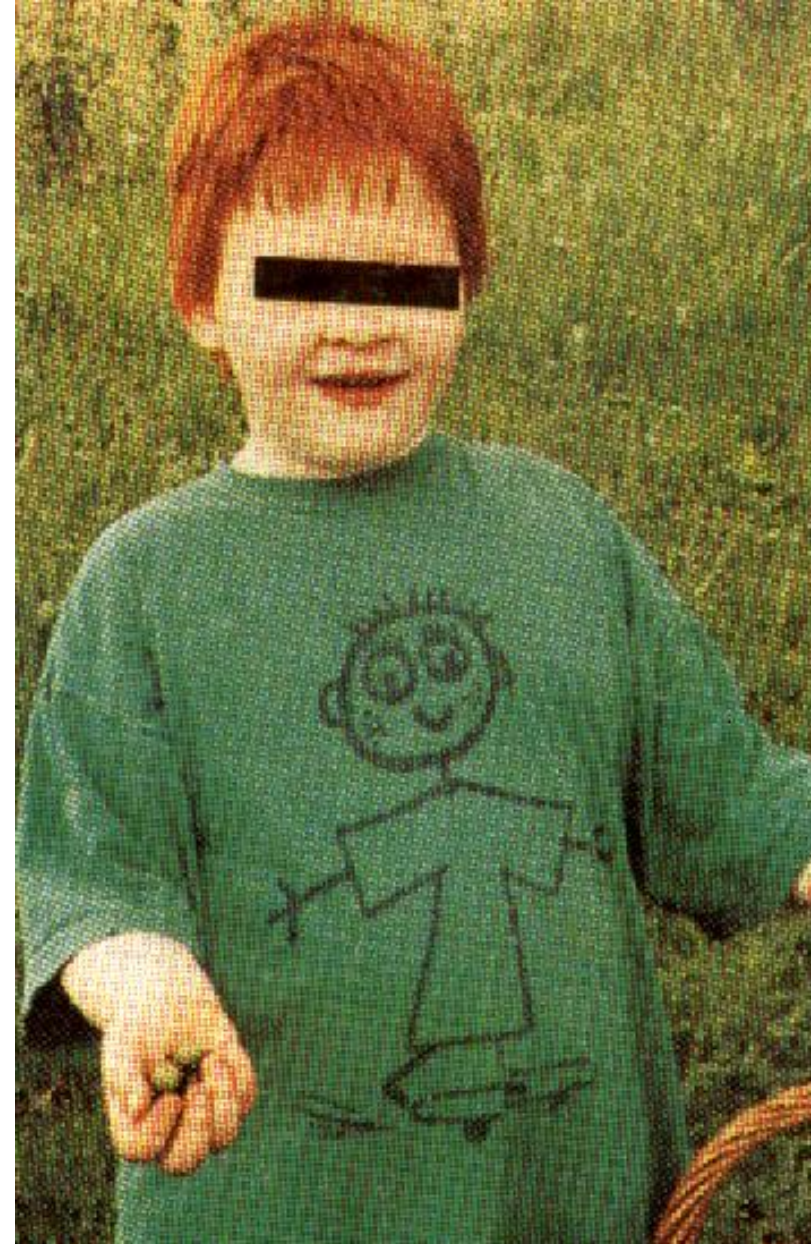


Medfødte Monogene Lidelser

Leptin deficiency



Melanocortin-4 Receptor

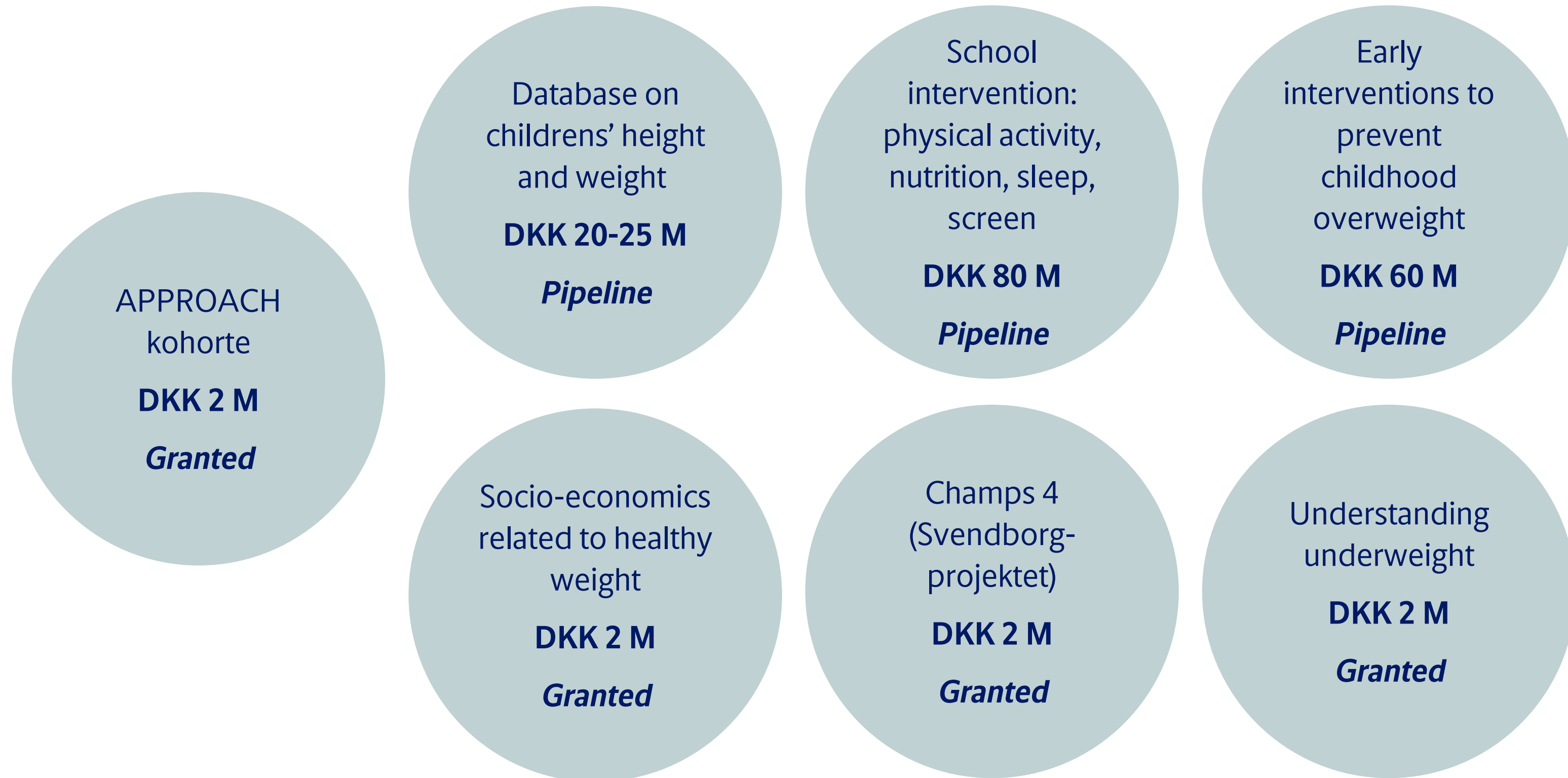


Healthy Weight Center



novo nordisk **fonden**

Projekter under HWC



Alle børn har ret til gode og sunde børneliv

Børnevægt
i balance



Partnere i alliancen Børnevægt i Balance

**BØRNS
VILKÅR**

D I Fødevarer

 **Ministeriet for Fødevarer,
Landbrug og Fiskeri**
Fødevarestyrelsen

 **SUNDHEDSSTYRELSEN**



 **Mødrehjælpen**



 **Kræftens Bekæmpelse**



**LANDSFORENINGEN FOR
OVERVÆGTIGE**
Adipositasforeningen 

 Bring ideas to life
VIA University College

KL



**Sund By
Netværket**

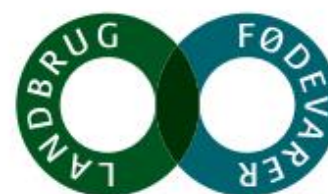
Giver børn en ny start

FOLA
Forældrenes Landsorganisation

SDU
STATENS INSTITUT FOR
FOLKESUNDHED

**De
Anbragtes
Vilkår**

REGION H **Bispebjerg og Frederiksberg
Hospital**



REGION H **Steno Diabetes Center
Copenhagen**

**STENO
DIABETES
CENTER
SJÆLLAND**

**DANSK
ERHVERV**

 **Friluftsrådet**

coop

**KØBENHAVNS
PROFESSIONS
HØJSKOLE** **KP**

DGI

 **DSAF**
Dansk Selskab for Adipositasforskning

midt
regionmidtjylland **Steno Diabetes Center
Aarhus**

DSK
De Samvirkende
Købmænd

 **KØBENHAVNS UNIVERSITET**
INSTITUT FOR IDRÆT OG ERNÆRING



LMS
Landsforeningen
mod spiseforstyrrelser
og selvskade

Fitforkids

**novo
nordisk
fonden**

**SLAGELSE
KOMMUNE**

**dansk
skoleidræt**

 **HJERTE
FORENINGEN**

**DANSKE
REGIONER**

**MEYERS
MADHUS**

Programerklæring

Sammen kan vi fremme
sund vægt og forebygge
overvægt for alle børn

Alle børn har ret til gode og sunde børneliv. De skal have gode rammer for at vokse op med sund vægt og en sund krop og bevare den gennem livet. Sund vægt defineres som en vægt, der sikrer trivsel, både fysisk, mentalt og socialt.

Sådan er det desværre ikke for alle børn i dag. Udviklingen går den forkerte vej og påvirker stadig flere børn i Danmark. Konsekvenserne kan være alvorlige fysiske, psykiske og sociale problemer for det enkelte barn. Omvendt følger sund vægt ofte med barnet ind i voksenlivet, med positive effekter for både den enkelte og samfundet som helhed.

Derfor er der behov for at sikre alle børn retten til gode og sunde børneliv. Der er ikke tale om ét problem med én løsning. Det er en kompleks udfordring, der kræver strukturelle, tidlige, forebyggende og sundhedsfremmende indsatser, der påvirker årsagerne til overvægt og de afledte konsekvenser som dårligere helbred, lavt selvværd, social isolation, eksklusion og stigmatisering. Det handler om bevægelse, mad, søvn, trivsel, sociale skel, adgang til fællesskaber og meget, meget mere.

Børn og unges sundhed er i høj grad et samfundsansvar. For børns sundhed og trivsel afhænger af de rammer, vilkår og sociale normer, som de og deres familier lever under. Derfor stilles en alliance, der skal arbejde for at fremme gode og sunde børneliv for alle børn og derigennem fremme sund vægt. Det er en stor opgave, men også en opgave, vi vedholdende og tålmodigt kan og vil løse sammen.

Alliancen har som overordnet målsætning at bidrage til:

- at fremme sund vægt blandt alle børn i Danmark og reducere andelen af børn med overvægt i Danmark i 2030 markant.

Sådan vil vi arbejde i alliance

Arbejdet i alliance skal baseres på solid viden om de mange problematikker, der er koblet til sund vægt hos børn, og favne de mange forskellige perspektiver, der har betydning. Herunder skal især børnene selv og de voksne omkring dem involveres.

For at lykkes med den overordnede ambition om at fremme sund vægt blandt alle og reducere andelen af børn med overvægt, forpligter allianceparterne sig på, hver for sig og sammen, at bidrage til:

- at flere børn i Danmark har det godt med sig selv og deres krop;
- at fremme lighed i sundhed for børn i Danmark uanset social baggrund og livssituation;
- at mindske og modvirke stigma omkring overvægt.

består af en bred gruppe af handlekræftige aktører på tværs af regioner, der i kraft af deres forskellighed kan skabe en stærk alliance. Sammen vil allianceparterne:

• oplyse om området og problemet højere på dagsordenen;

• deltage i etablering af et fælles sprog og en fælles strategi af udfordringerne og mulige løsninger;

• oplyse om nye muligheder ved at være nysgerrige og teste samt søge alternative tilgange og løsningsmodeller;

• udvise fælles handlekraft ved at koordinere og arbejde sammen om langsigtede løsninger.

Allianceparterne forpligter sig til at bakke op om og arbejde sammen om fælles målsætninger, og kan sammen eller hver for sig sætte aktiviteter. Partnerne kan have forskellige kompetencer og viden, f.eks. på bevægelse, mad, søvn og trivsel. Alle tilgange til hvordan familie, fællesskaber og professionelle inddrages.

Formål med alliance

Alliancen er en selvstændig og uafhængig enhed. Novo Nordisk bistår med sekretariatsbetjening af alliance, og ellers på lige fod med de øvrige medlemmer af allianceparterne etablerer sammen en model for samarbejde og beslutningstagning i alliance.

Alliancen har et langsigtet perspektiv. Allianceparterne forpligter sig for en periode på minimum to år til at starte med. Derefter kan allianceparterne tage stilling til deres fortsatte engagement og alliancens fremadrettede arbejde.

Alliancen inviterer til, at flere partnere løbende kan tilslutte sig alliance.

BØRNS
VILKAR

MADESKULTUREN

KL

Fritufts
Rådet

DSK
De Sarevirkende
Købmand

SUNDHEDSSTYRELSEN

LANSKAMPEN FOR
OVERVÆGTIGE

FOWA

H
Steno Diabetes Center
Copenhagen

DGI

UMS

DANSKE
REGIONER

DI Fødevarer

MADESKULTUREN

SMA

Fritufts
Rådet

DSK
De Sarevirkende
Købmand

SUNDHEDSSTYRELSEN

LANSKAMPEN FOR
OVERVÆGTIGE

FOWA

H
Steno Diabetes Center
Copenhagen

DGI

UMS

DANSKE
REGIONER

Ministeriet for Fødevarer,
Landbrug og Fiskeri i
Tidligere

MADESKULTUREN

SMA

Fritufts
Rådet

DSK
De Sarevirkende
Købmand

SUNDHEDSSTYRELSEN

LANSKAMPEN FOR
OVERVÆGTIGE

FOWA

H
Steno Diabetes Center
Copenhagen

DGI

UMS

DANSKE
REGIONER

Ministeriet for Fødevarer,
Landbrug og Fiskeri i
Tidligere

MADESKULTUREN

SMA

Fritufts
Rådet

DSK
De Sarevirkende
Købmand

SUNDHEDSSTYRELSEN

LANSKAMPEN FOR
OVERVÆGTIGE

FOWA

H
Steno Diabetes Center
Copenhagen

DGI

UMS

DANSKE
REGIONER

Ministeriet for Fødevarer,
Landbrug og Fiskeri i
Tidligere

MADESKULTUREN

SMA

Fritufts
Rådet

DSK
De Sarevirkende
Købmand

SUNDHEDSSTYRELSEN

LANSKAMPEN FOR
OVERVÆGTIGE

FOWA

H
Steno Diabetes Center
Copenhagen

DGI

UMS

DANSKE
REGIONER



Sammen vil alliancepartnerne...

- sætte sund vægt højere på dagsordenen;
- etablere et fælles sprog og en fælles forståelse af udfordringerne og mulige løsninger;
- teste og undersøge alternative tilgange og løsningsmodeller;
- samarbejde om langsigtede løsninger.

